

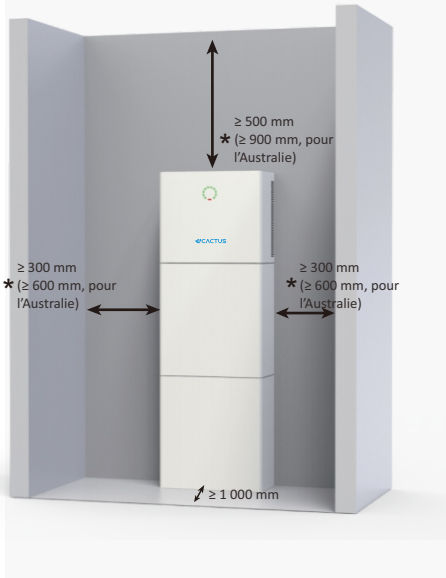
Guide d'installation rapide

V1.1

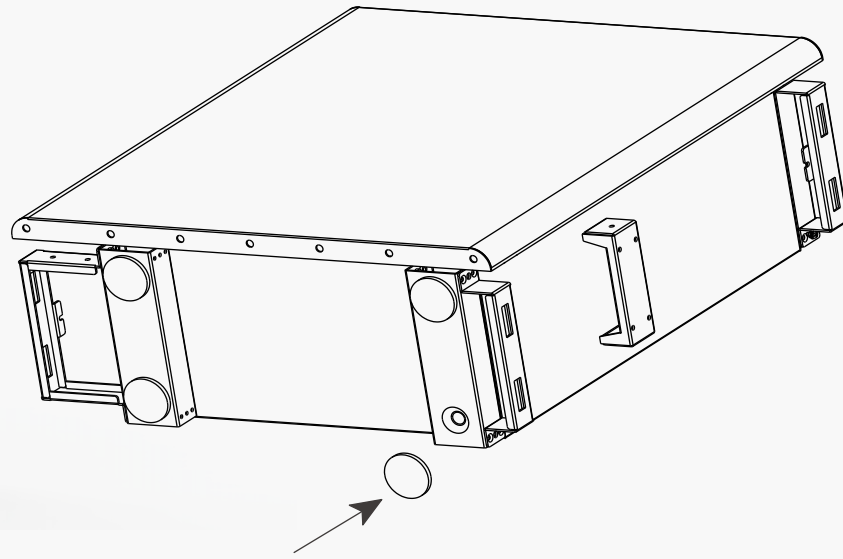


Remarque : Veuillez scanner le code QR et lire attentivement le manuel d'utilisation d'Agave avant l'installation.

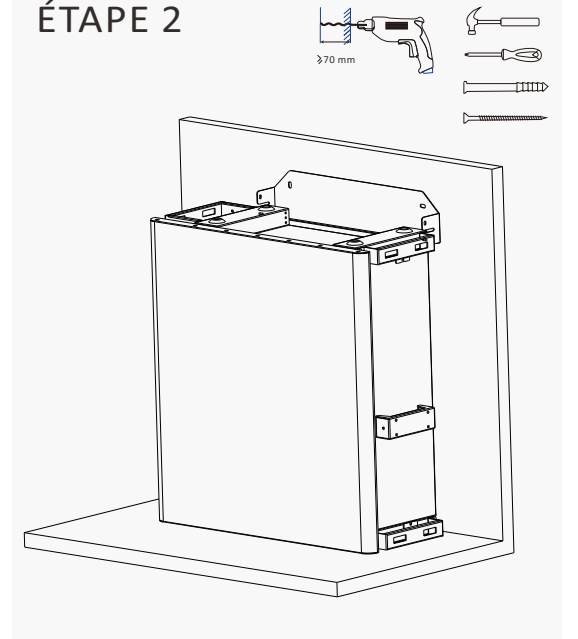
A Espace nécessaire à l'installation



ÉTAPE 1

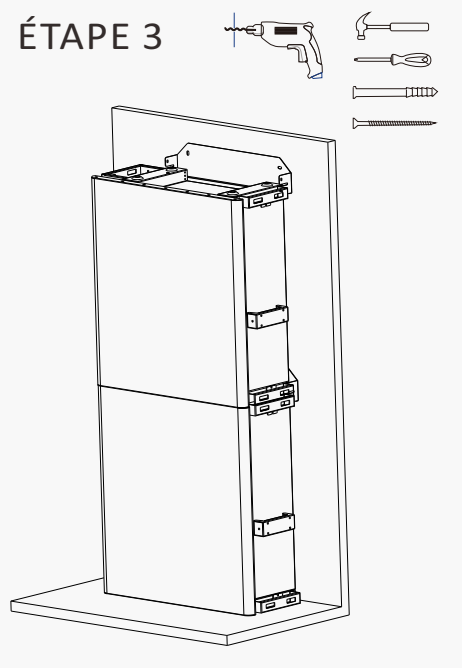


ÉTAPE 2

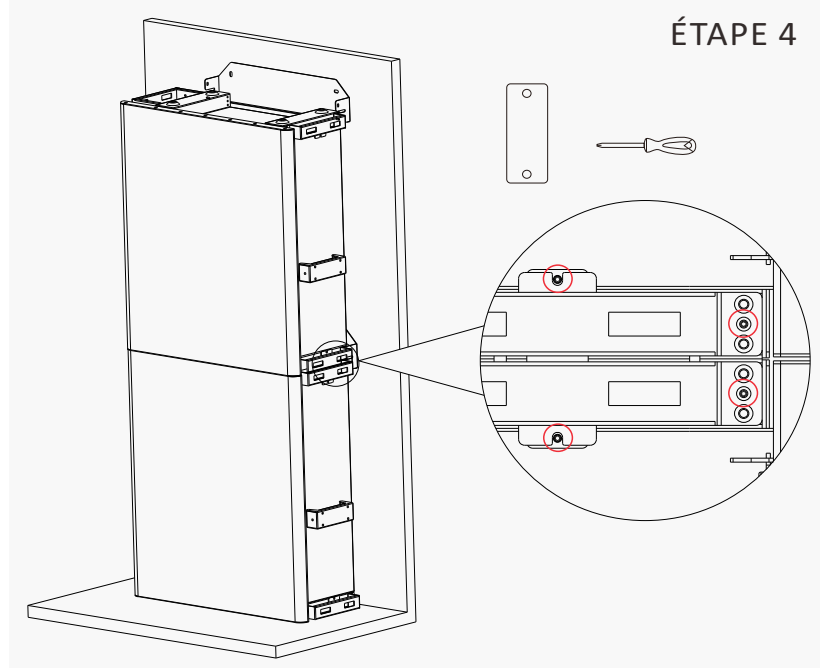


* Le dégagement est une recommandation. Réservez un dégagement suffisant autour du produit afin de ménager un espace suffisant pour l'installation, l'entretien et la dissipation de la chaleur. S'il existe une norme locale pour l'installation de systèmes de stockage d'énergie, veuillez définir l'autorisation en vous référant à cette norme.

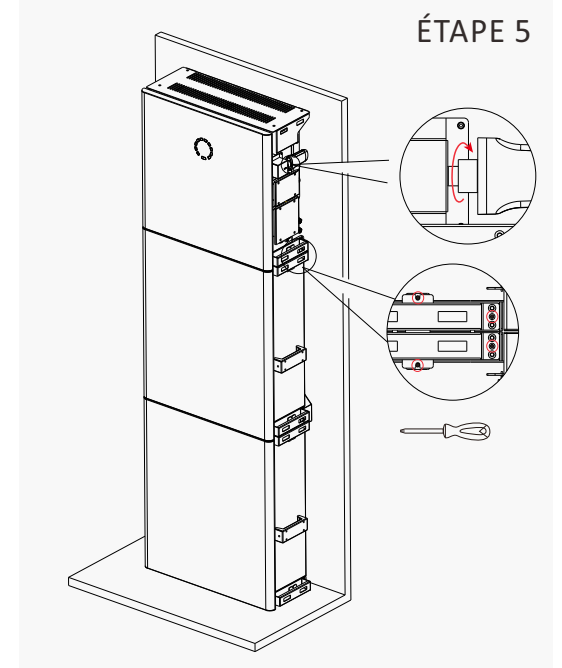
ÉTAPE 3



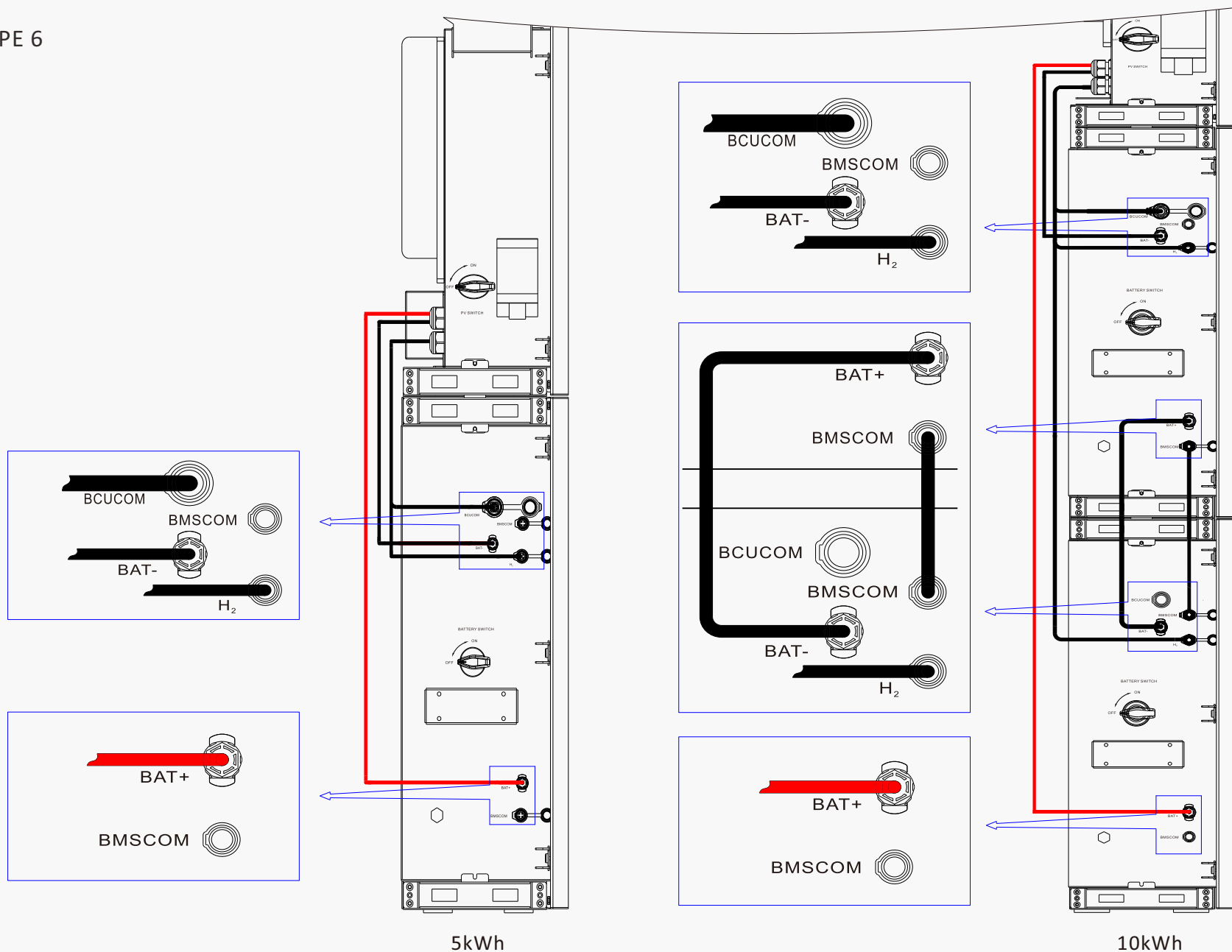
ÉTAPE 4



ÉTAPE 5



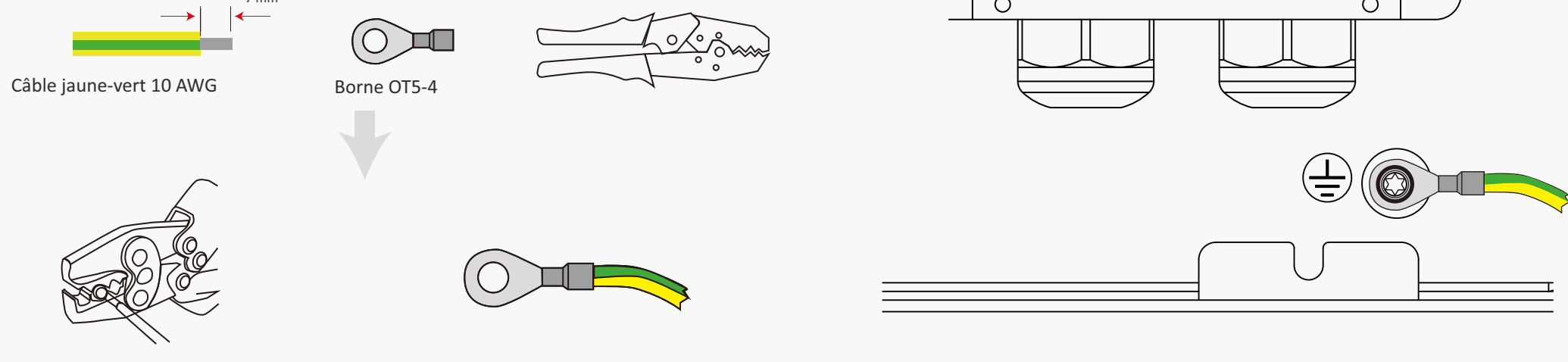
ÉTAPE 6



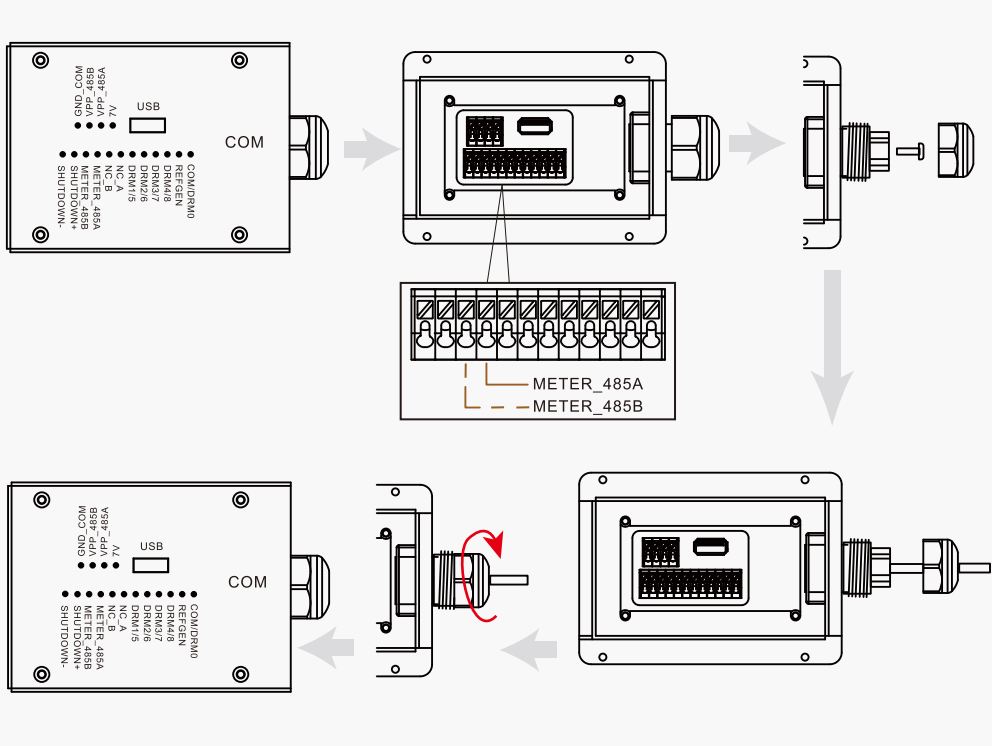
5kWh

10kWh

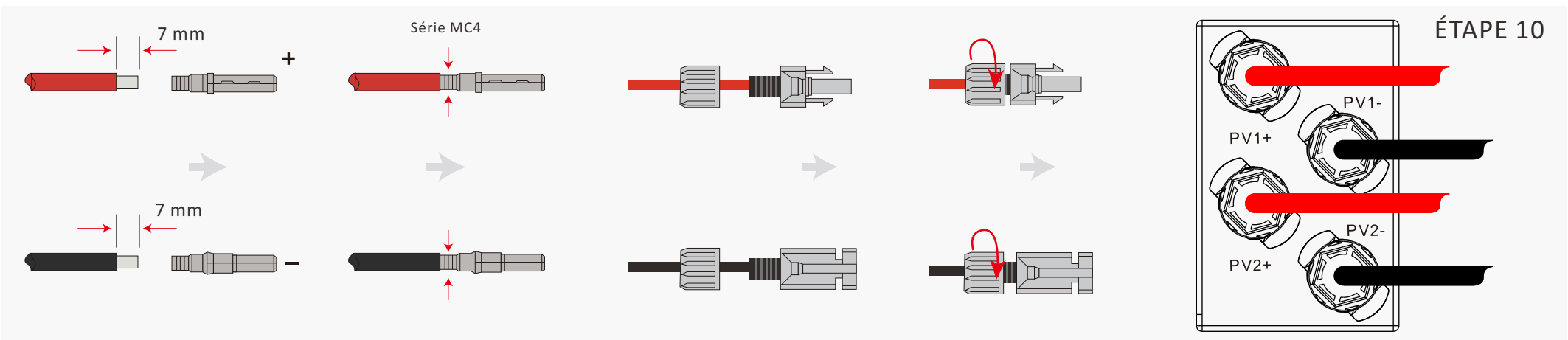
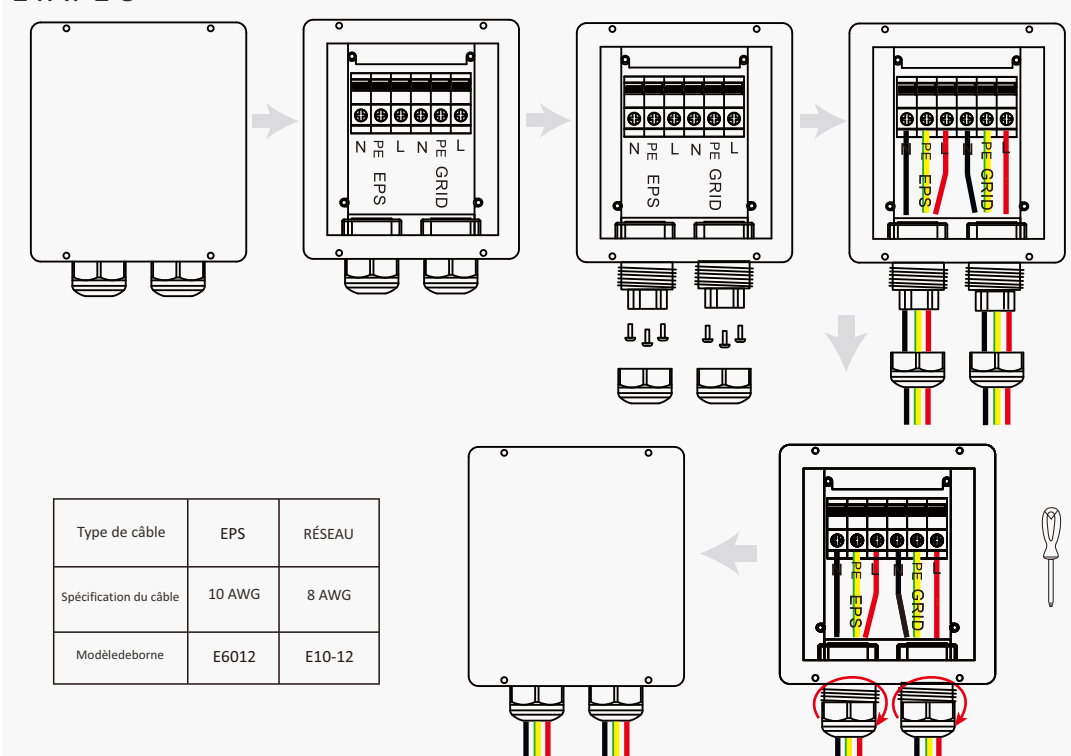
ÉTAPE 7



ÉTAPE 8



ÉTAPE 9



Guide d'installation rapide

V1.1

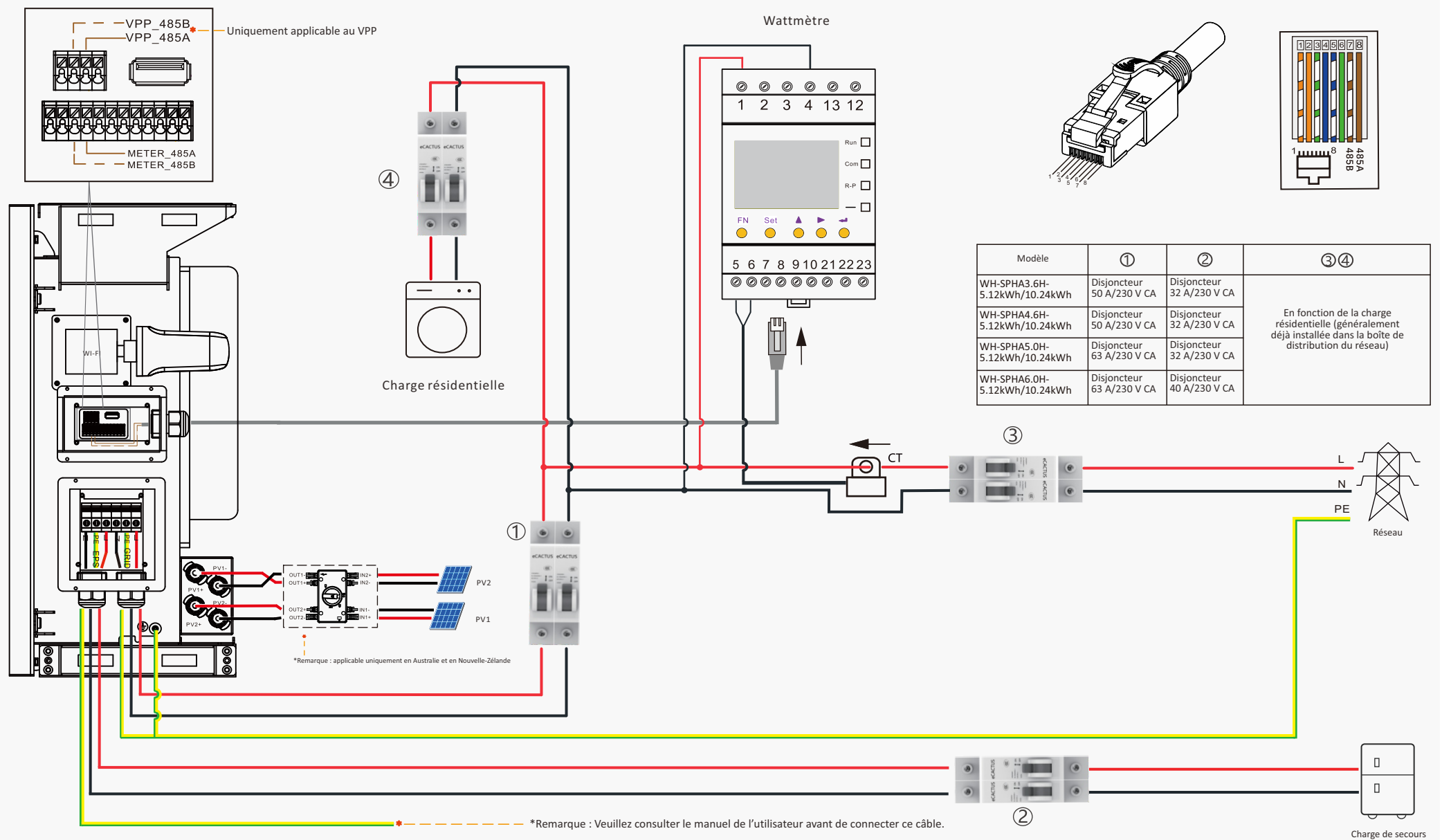


Remarque : Veuillez scanner le code QR et lire attentivement le manuel d'utilisation d'Agave avant l'installation.

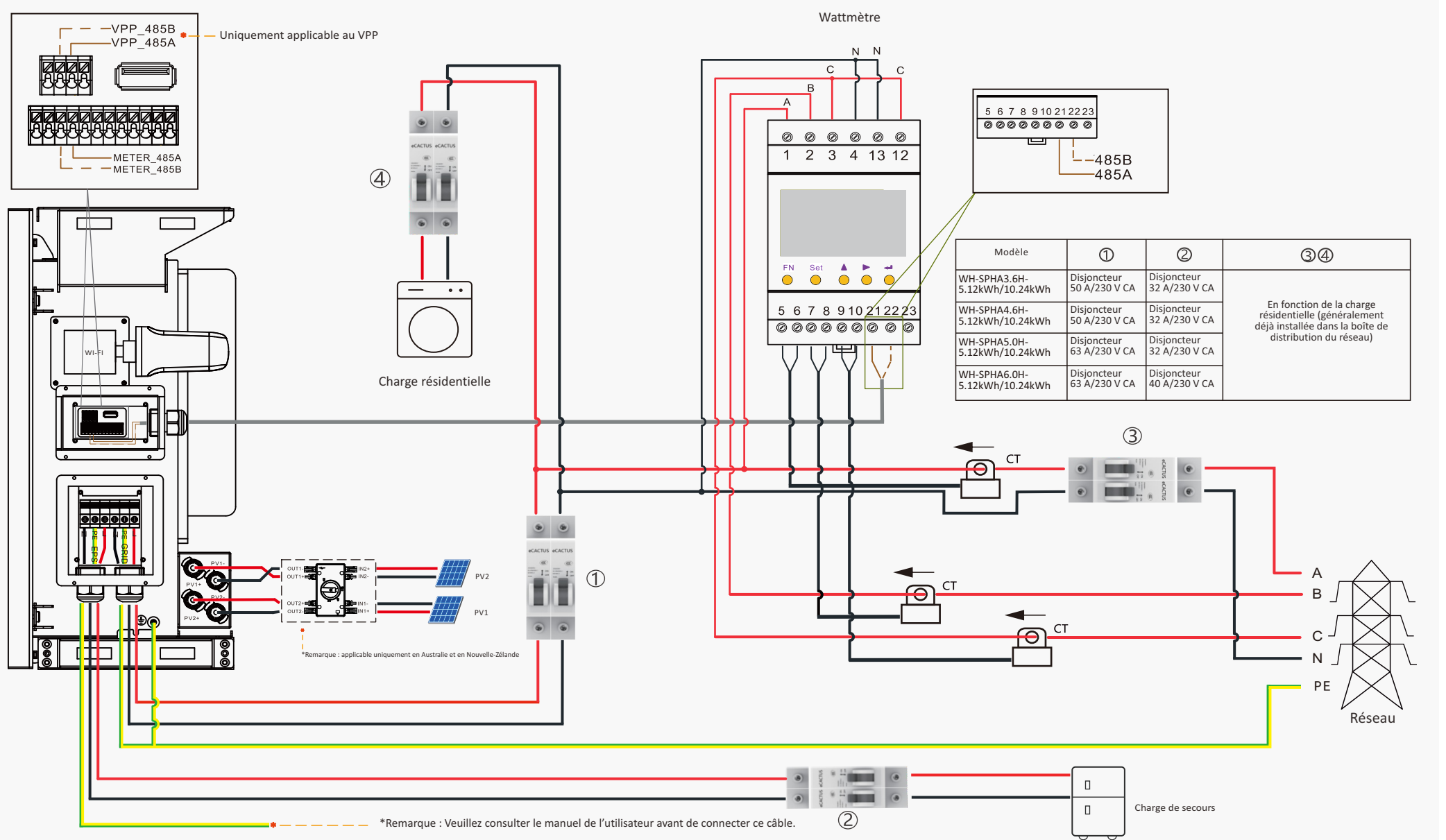
ÉTAPE 11

Veuillez utiliser un disjoncteur approprié sur la base des spécifications suivantes :

Compteur monophasé



Compteur triphasé



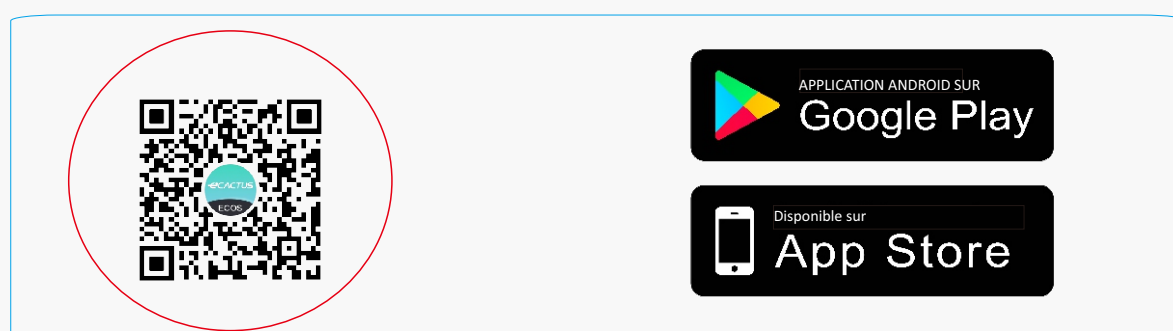
ÉTAPE12

Appairage de l'application

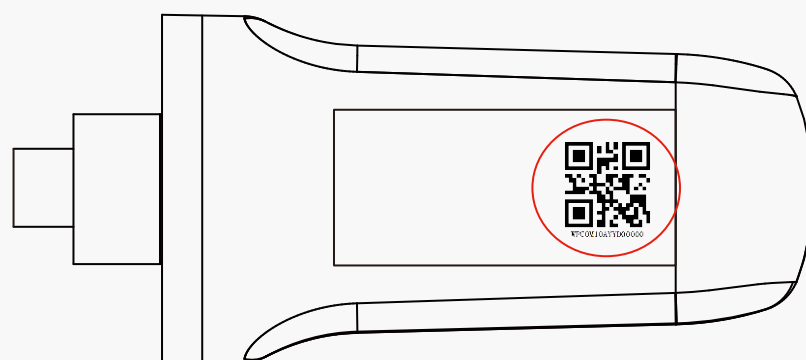
1. Le BESS doit être connecté à l'alimentation photovoltaïque uniquement.
2. Un routeur connecté à Internet est nécessaire afin de se connecter au centre d'application ECOS.
3. Téléphone intelligent Android ou iOS.

Avis

Scannez le code QR ci-dessous afin de télécharger la version Android ou iOS de l'application ECOS.



Le code QR d'identification du produit requis pour la connexion se trouve sur le dongle Wi-Fi fourni, installé sur le côté droit de l'appareil.



Pour les instructions relatives à la configuration du réseau, veuillez scanner le code QR.

